



PROJET ÉDUCATIF

ENJEUX



ORIENTATIONS



OBJECTIFS



Table des matières

1. Prépambule	P.3
1.1 Le but du projet pducatif	
1.2 Les encadrements lgpaux	
1.3 La mission	
1.4 La vision	
1.5 Les valeurs	
2. Le contexte dans lequel pvoque le centre	P.6
2.1 Environnement externe	
2.2 Environnement interne	
3. Forces et vulnprabilitp de nos plevs	P.14
4. Enjeux, orientations et objectifs	P.15
5. Consultations effectuies	P.16
6. Conseil d'ptablissement	P.16
6.1 Rencontres d'pchanges, de prpntation, avancement des travaux	
6.2 Adoption	

1. PRÉAMBULE

1.1 le but du projet éducatif



L'école définit dans son projet éducatif, les orientations, les objectifs et les cibles à atteindre en vue de soutenir la réussite éducative de ses élèves.

1.2 Les encadrements légaux

Certains aspects de la démarche d'élaboration du projet éducatif découlent de dispositions stipulées dans la loi sur l'instruction publique (LIP). Les éléments prescrits sont les suivants:

- Les modalités d'élaboration, le contenu, l'échéancier des travaux, la transmission, la diffusion et l'évaluation du projet éducatif des établissements d'enseignements; (*LIP, articles 37, 37.1, 74 et 75 pour les élèves et 97, 97.2 et 109.1 pour les centres*)
- La cohérence entre les orientations et les objectifs établis dans le projet éducatif avec ceux du plan d'engagement vers la réussite; (*LIP, article 209.2*)
- Les modalités visant la coordination de la démarche de planification stratégique entre les établissements d'enseignement, la commission scolaire et le Ministère. (*LIP, articles 209.2 et 459.3*)

Nom du comité

Comité de pilotage du projet éducatif

Liste des membres et statut (Enseignants, soutien professionnel, parents, membres de la communauté, autres...)

- **Marie-Hélène Brousseau: (directrice de Centre)**
- **Marc Samia (directeur adjoint de Centre)**
- **Marie Eve Desormeaux (enseignante)**
- **Dominique Thibault (enseignante)**
- **Pascale Labrosse-Bolduc (enseignante-orthopédagogue)**
- **Alexandra Piché (enseignante -orthopédagogue)**
- **Stéphanie Guérin (enseignante-ressource)**
- **Julie Christine Grenier (enseignante)**

Dates des rencontres du comité de pilotage	Type de rencontres (chantier, consultation, information)
24 janvier 2023	Chantier
13 janvier 2023	Chantier
27 février 2023	Chantier
28 mars 2023	Chantier
12 avril 2023	Chantier
24 avril 2023	Chantier
17 mai 2023	Chantier
12 juin 2023	Chantier
23 octobre 2023	Chantier
30 octobre 2023	Consultation des partenaires
6 novembre 2023	Chantier
13 novembre 2023	Chantier
20 novembre 2023	Chantier
8 janvier 2024	Présentation du projet au personne



1.3 NOTRE MISSION



Le centre d'éducation des adultes a pour mission d'instruire, de socialiser et de qualifier les élèves en les aidant à entreprendre et à réussir leur parcours scolaire.

1.4 NOTRE VISION



Le centre d'éducation des adultes se veut centré sur le développement sain et optimal favorisant l'implication des partenaires et de la communauté.

1.5 NOS VALEURS

COLLABORATION



La collaboration est une valeur essentielle à la création d'un climat d'apprentissage stimulant

OUVERTURE



L'ouverture est une valeur clé pour développer un esprit critique, favoriser l'inclusion et accroître les connaissances à travers des repères culturels.

ENGAGEMENT



La responsabilité d'engagement est une valeur déterminante pour contribuer au développement de l'autonomie et au sens de l'effort.

2. LE CONTEXTE DANS LEQUEL ÉVOLUE L'ÉCOLE

2.1 ENVIRONNEMENT EXTERNE

Une grande réalité territoriale :

La MRC d'Antoine-Labelle s'étend sur un territoire impressionnant de 16 283 km². Il comprend 17 municipalités, qui sont bordées de forêts, de montagnes, de lacs et de rivières et comptent 35 922 habitants majoritairement francophones (98%).

Le noyau démographique de la région est Mont-Laurier avec 40% de la population totale.

Dans ce vaste territoire, l'accessibilité à l'éducation des adultes est un enjeu important notamment à cause du transport. En effet, le transport scolaire dessert prioritairement le secteur jeune, ce qui limite certains adultes en régions plus éloignées voulant fréquenter les centres.

Un portrait démographique en évolution :

À cela s'ajoute un autre enjeu : celui d'une population vieillissante. Les 45 ans et plus représentent plus de 60% de la population et une augmentation des aînés de plus de 20% est prévue pour 2023.

Aussi, nous notons une diminution de 2,1% de la population chez les 15-24 ans. L'immigration internationale présente un taux encore faible dans notre MRC (1,3%, en 2016) et elle est en pleine croissance, selon les données prévues pour les prochaines années. D'ailleurs, il a été essentiel d'offrir des services en francisation et de créer des partenariats pour faciliter l'adaptation et l'intégration harmonieuse de cette nouvelle clientèle.

À l'éducation des adultes, la catégorie d'âges a grandement changé. Les adultes sont de plus en plus jeunes voire mineurs. Autrefois, les centres accueillaient des individus qui, après plusieurs années d'absence sur les bancs d'école, revenaient compléter une qualification.

Actuellement, la majorité proviennent directement du secteur jeune et viennent compléter leurs préalables pour une formation professionnelle, pour un diplôme d'études secondaires ou pour poursuivre des études supérieures.

L'éducation : un facteur de protection du contexte social

Dans la MRC d'Antoine-Labelle, le Centre d'éducation aux adultes s'est rallié à des partenaires pour rendre accessible l'éducation pour tous.

Voici quelques statistiques :

- 21 % de la population vit sous le seuil du faible revenu (34 495\$ et moins);
- Près du quart de la population de 25 à 64 ans n'a pas de diplôme d'études secondaires;
- 29% des familles sont monoparentales.

Dans une région comme la nôtre, il est plus qu'essentiel d'être un acteur de changement afin de réduire l'écart du niveau de défavorisation.

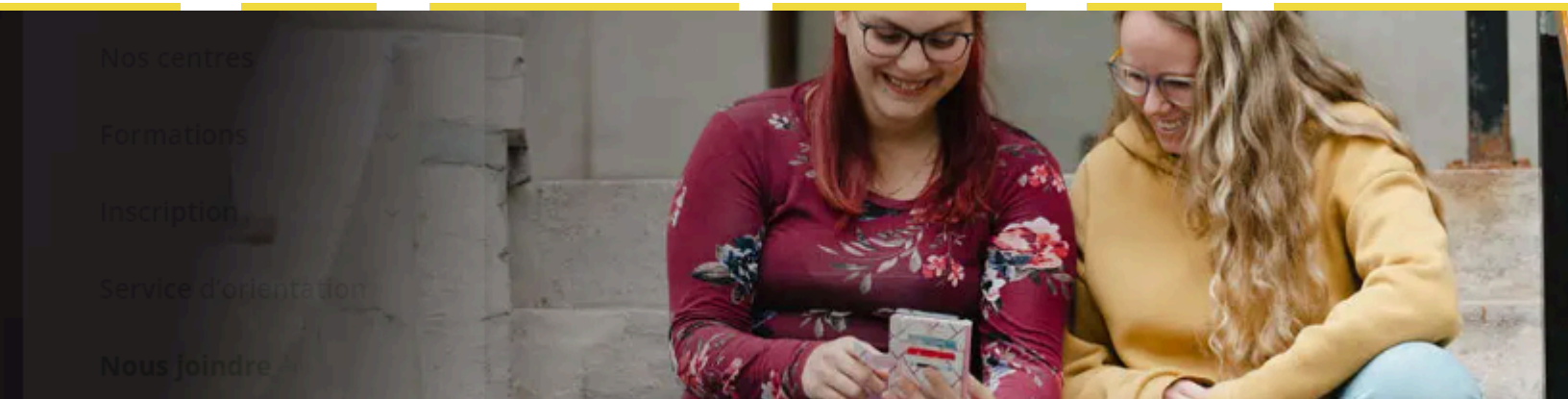
De 2018 à 2023, pour la MRC d'Antoine-Labelle, le niveau de littératie est passé de 60,9% à 59,7% (Fondation de l'alphabétisation).

Finalement, pour nos élèves ayant des enfants, des Méta-analyses nous renseignent sur l'Impact des parents se mobilisant dans un projet scolaire qui inspirent positivement leurs enfants à persévérer. Ceux-ci contribuent au rehaussement des résultats scolaires et de la persévérance chez leurs enfants (Voir note en bas de page). Par conséquent, cet effet intergénérationnel favorise l'essor d'une meilleure qualité de vie.

Une économie de plus en plus diversifiée et en constance évolution!

Assurément, rendre accessible l'éducation et la valoriser, pour toutes les clientèles et dans toutes les catégories d'âge, permet de diversifier et de dynamiser l'économie d'une région.

Présentement, le dynamisme régional est tel que l'attrait vers le marché du travail semble plus payant, à court terme pour un élève, que de poursuivre sa scolarisation. Le Centre fait donc face à une diminution de sa clientèle en raison, entre autres, de la pénurie de main-d'œuvre.



★ Niveau minimal 3: Il s'agit de l'atteinte du niveau minimal pour « comprendre et utiliser l'information écrite dans la vie courante, à la maison, au travail et dans la collectivité, en vue d'atteindre des buts personnels et d'étendre ses connaissances et ses capacités » (OCDE).

De ce fait, il est d'autant plus important de mettre à profit les organismes et partenaires socioéconomiques qui soutiennent nos élèves. Cela contribue à leur rétention et à l'atteinte de leur objectif scolaire.

À long terme, beaucoup d'employeurs en viennent à reconnaître l'importance des compétences essentielles acquises lors d'une fréquentation scolaire telles que lire, écrire, communiquer, compter, être assidu, etc.

La donnée la plus récente situe le taux de chômage à 9,3 % dans notre MRC et il est le plus élevé des Laurentides (*Données 2021 www12.statcan.gc.ca*). Nous estimons cependant que le taux actuel est probablement plus bas.

2.2 ENVIRONNEMENT INTERNE

Le Centre d'éducation des adultes Christ-Roi se décline en trois établissements :

Centre Christ-Roi

Situé au cœur de Mont-Laurier, le centre Christ-Roi dispense des formations diverses aux adultes de la Vallée de la Lièvre. Forte d'une expertise qui fait sa fierté, l'équipe du Centre propose des cours à temps plein, à temps partiel, de jour et de soir, ainsi que de la formation à distance. Des partenariats efficaces permettent de bonifier le support, l'encadrement et le suivi des élèves.



Centre l'Impact

Situé à Rivière-Rouge, l'Impact offre la même qualité de services et la même diversité de formations à la population du sud de la MRC (secteur la Rouge), tout en partageant, dans un environnement propice et agréable, les mêmes valeurs que le centre principal.



Centre La Macaza

Situé au pénitencier de La Macaza, le centre offre les mêmes services et une formation adaptée au milieu carcéral. Les statistiques ne traiteront pas de ce centre dans ce document vu les exigences contractuelles avec Service correctionnel Canada.

Le Centre de formation générale des adultes est composé d'une cinquantaine d'employés dont :



- 32 enseignant.e.s;
- 3 professionnel.le.s;
- 13 membres du personnel de soutien;
- 2 gestionnaires.

Une clientèle non francophones

Depuis quelques années, nous observons une augmentation d'élèves provenant de pays autres que le Canada. Nous avons une vingtaine d'élèves provenant de 12 pays différents (NBPage 2021-2022), ce qui nous permet d'offrir le service de francisation à temps plein et d'élargir culturellement l'horizon de nos élèves.

Une variété de services éducatifs

Les activités de formation dispensées dans le Centre représentent l'intégralité des services prévus au régime pédagogique de la formation générale des adultes.

Nous y retrouvons:



- La formation de base commune (présecondaire, première et deuxième secondaire);
- La formation de base diversifiée (troisième, quatrième et cinquième secondaire);
- Du soutien pédagogique;
- La préparation aux études post-secondaires;
- La formation aux métiers semi-spécialisés;
- La préparation à la formation professionnelle;
- L'intégration sociale;
- La participation sociale;
- L'intégration socioprofessionnelle;
- La francisation;
- L'alphabétisation.

Afin de répondre à des besoins spécifiques, le Centre offre le service de reconnaissance des acquis soient :



- Pour les métiers semi-spécialisés ;
- Pour un test de développement général, utiles à l'entrée à la formation professionnelle pour un élève n'ayant pas les niveaux de scolarité acquis nécessaires;
- Pour un test d'équivalence de niveau de scolarité (équivalence de la cinquième secondaire);
- Ainsi que pour l'anglais, le Prior Learning Test.

Une offre de services complémentaires adaptée aux besoins de tous

En tenant compte de notre clientèle, voici les services qui sont offerts dans le Centre :



- Orthopédagogie;
- Travail social;
- Éducation spécialisée;
- Rencontre de sous-groupes;
- Association étudiante;
- Accompagnement pédagog numérique;
- Services d'accueil, de références, de conseils et d'accompagnement (SARCA);
- Service d'animation, sur les plans sportif, culturel et social;
- Soutien à l'utilisation des ressources documentaires de la bibliothèque scolaire;
- Services d'information et d'orientation scolaire et professionnelle;
- Accompagnement auprès de ressources en santé et services sociaux.

Un Centre branché sur l'intégration des outils technologiques et de communication (TIC)

Les enseignants encouragent l'intégration continue des TIC de façon à ce que cela soit au service de la pédagogie. Du matériel et de la formation sont disponibles pour chaque membre du personnel.

Les élèves ont accès à une flotte d'appareils informatiques tels que portables, Chromebook, iPad, matériel de robotique, lunettes virtuelles, imprimante 3D ainsi que découpeur vinyle. Ce matériel est constamment bonifié par l'achat d'outils supplémentaires afin de suivre l'évolution de la technologie.

Les élèves ont aussi accès à des ateliers en lien avec la citoyenneté numérique, la prise de notes et l'utilisation des outils Microsoft 365 (TEAMS, WORD, EXCEL, POWERPOINT, ONEDRIVE, etc.). De plus, l'utilisation des outils technologiques vient soutenir les élèves en difficulté d'apprentissage et prépare l'ensemble des élèves aux besoins du 21^e siècle.

Des plans d'aide à l'apprentissage représentatifs et spécifiques

À la formation générale des adultes, le plan d'intervention peut devenir un plan d'aide à l'apprentissage (PAA). Le PAA tient compte uniquement des moyens pour contrer les difficultés d'apprentissage. Les difficultés comportementales et/ou psycho-sociales n'en font pas partie;

En 2021-2022, 170 élèves réguliers de jour ont fréquenté le centre Christ-Roi.

- 34% de ces élèves arrivaient avec un plan d'intervention du secteur jeunes (PI).
- 24% de nos élèves avaient un plan d'aide à l'apprentissage actif;
- 15% de nos élèves nécessitant un PAA ont quitté le centre avant de l'avoir officialisé. Les entrées et les sorties fréquentes de ces derniers nuisent à la mise en place de leurs mesures d'aide.

En 2021-2022, 52 élèves réguliers de jour ont fréquenté le centre Impact.

- 29% de ces élèves arrivaient avec un plan d'intervention (PI).
- 21% de nos élèves avaient un plan d'aide à l'apprentissage actif (PAA);
- 25% de nos élèves nécessitant un PAA ont quitté le centre avant de l'avoir officialisé. Au même titre qu'au centre Christ-Roi, les entrées et les sorties fréquentes de ces derniers leur sont nuisibles.

Au cours des dernières années, nous avons observé une hausse significative des besoins d'aide à l'apprentissage et, de ce fait, les données démontrent une augmentation des plans d'aide à l'apprentissage.

Des pratiques probantes et personnalisées pour la réussite de tous

Mieux encadrer

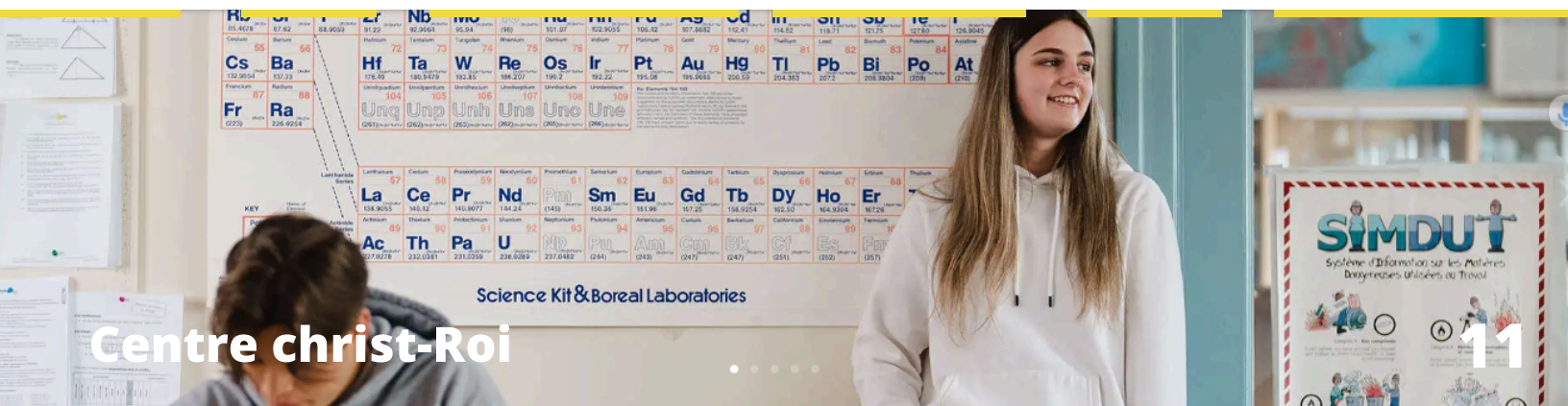
- Étude de cas et plan de réussite personnalisé;
- Encadrement pédagogique en équipe multidisciplinaire;
- Suivi des absences.

Mieux intervenir

- Méthode pédagogique de réponse à l'intervention (RAI);
- Atelier de groupe;
- Suivi-matière individualisé.

Mieux soutenir en collaboration avec les partenaires

- Intervention et prévention à la dépendance;
- Infirmière scolaire;
- Intervention en persévérance scolaire;
- Accompagnement des élèves en francisation;
- Orientation;
- Tests psychométriques.



Des statistiques pour mieux comprendre

Nombre d'élèves total :

- **Inscriptions 2021-2022 :**

- Au CCR: 385 élèves
- Au CIM: 145 élèves
- Total: 530

- **Sexe/Genre 2021-2022**

- Femmes: 295
- Hommes: 225

Total: 520 + 10 élèves qui ont fréquenté les deux centres.



Vous noterez que nous n'abordons pas les départs des élèves dans le présent projet. Plusieurs élèves quittent le centre et y reviennent, ce qui peut fausser les données. Les raisons sont diverses et nombreuses allant d'un besoin de travailler, d'un état de santé psychologique ou physique précaire ou encore pour raisons personnelles. Cependant, il est à noter que l'ensemble des départs du centre ne constitue pas le taux d'abandon. Le terme "taux d'abandons" concerne les élèves quittant le centre en mentionnant ne plus vouloir y revenir.

Il est important de préciser qu'une grande proportion de notre taux d'abandon provient de la formation à distance. En 2022-2023, des moyens ont été mis en place dans ce service d'enseignement pour s'assurer de la persévérance des élèves. Nous observons des effets positifs traduits par un engagement soutenu de ces derniers.

Une qualification différente

Tous les élèves ne viennent pas uniquement au centre pour obtenir une diplomation, mais aussi pour suivre des cours préalables à l'admission dans d'autres secteurs de l'éducation qui leur permettront d'accéder à un diplôme ou une attestation d'études professionnelles (DEP et AEP), collégiales et universitaires.

Un objectif pour mieux s'engager et tracer sa voie!

Nous remarquons que les élèves étant inscrits sans objectif scolaire ou professionnel ont une persévérance plus difficile que les autres. De ce fait, nous nous assurons que les élèves n'ayant pas d'objectif soient pris en main rapidement dans leur cheminement par des services leur permettant de s'orienter.

Notez qu'un objectif scolaire peut prendre au-delà d'une année scolaire à compléter.

Objectifs scolaires atteints 2021-2022 (élèves de jour seulement):

Finissants par objectif de formation 21-22		
	Mont-Laurier	Rivière-Rouge
DES	11	3
Pré DEP	4	0
Post secondaire	1	0
TDG	2	1
Autres	10	1
Total	28	5



Rendement scolaire

Le rendement scolaire est le temps utilisé par l'élève pour terminer un sigle versus le temps accordé par le ministère

- Formation de base commune (FBC) : 142%, les élèves prennent donc en moyenne 1,4 fois plus de temps que prévu;
- Formation de base diversifiée (FBD) : 232%, les élèves prennent donc en moyenne 2,3 fois plus de temps que prévu.

Ce dépassement de temps dans la matière peut s'expliquer en partie par le nombre grandissant de plans d'aide à l'apprentissage et par le respect du rythme de chacun tel qu'indiqué dans le programme de la formation générale des adultes. Le taux d'absence influence aussi cette donnée.

Objectif - Réussite

L'équipe-centre est fière de travailler activement à la réussite de tous les élèves. Le projet éducatif ainsi que le plan d'action, dans lesquels sont présentés les différents enjeux guideront nos interventions pour les années à venir afin d'être efficaces et ainsi répondre aux différents besoins des élèves.

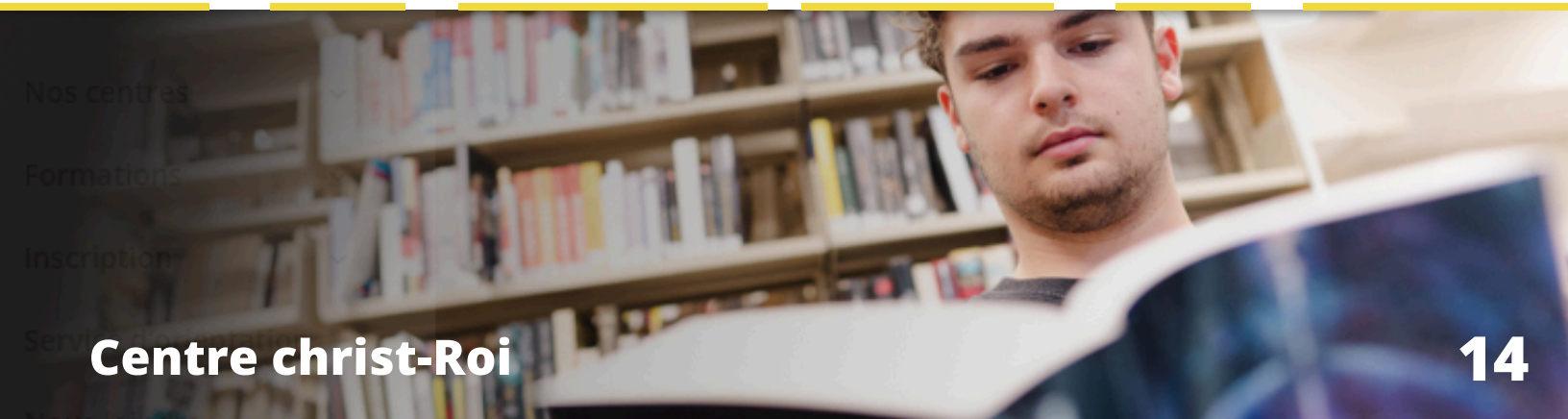
3. Forces et vulnérabilités de nos élèves

Forces

- Une portion d'élèves possède des facteurs de résilience qui leur permettent de surmonter des obstacles;
- Les élèves ayant un objectif clair sont davantage productifs et ont un meilleur rendement;
- Les élèves font preuve d'entraide et de bienveillance entre eux.

Vulnérabilités

- Les élèves de moins de 20 ans sont plus à risque d'avoir un mauvais rendement causé par des difficultés d'adaptation;
- Leur arrivée constitue une période critique due à l'absence d'organisation et de méthode de travail efficace;
- Plusieurs de nos élèves manquent de maturité affective;
- Une grande proportion d'élèves a un niveau de littératie qui nuit aux autres apprentissages disciplinaires et au bon fonctionnement dans leur vie quotidienne;
- Le rendement de certains élèves diminue en fin de parcours;
- Le taux d'absentéisme d'une majorité d'élèves est élevé tout au long de leur parcours.



4. Enjeux, Orientations et objectifs

Orientation 1 Faire de la réussite de nos élèves une grande priorité

Objectif 1 Accroître la réussite de nos élèves

Indicateurs

1. Augmenter la portion d'élèves qui obtiennent un premier diplôme ou une première qualification en 7 ans après l'entrée au secondaire.
 - 1.1 Diminuer le temps utilisé par l'élève pour réussir un sigle.
 - 1.2 Augmenter l'assiduité des élèves en diminuant les absences non justifiées.
 - 1.3 Maintenir un haut taux de réussite à l'épreuve de sanction.

Orientation 2 Faire des centres des espaces accueillants ayant un climat scolaire positif

Objectif 2 Maintenir au centre le climat de bienveillance, de bien-être et de sécurité des élèves et du personnel

Indicateurs

- 2.1 Maintenir à moins de 5 le nombre d'évènements de violence et d'intimidation;
- 2.2 Maintenir le taux de satisfaction des élèves quant à la bienveillance, le bien-être et la sécurité.
- 2.3 Maintenir le taux de satisfaction du personnel quant à la bienveillance, le bien-être et la sécurité.

5. Consultations effectuées

Consultation du personnel

Les membres du personnel ont été consultés le 20 juin 2023

Consultation des élèves

Le Centre a procédé à la consultation des élèves le 16 mai 2023 en leur soumettant un sondage élaboré par le comité de pilotage.

Consultation des partenaires

Le comité de pilotage du projet éducatif a rencontré les partenaires du centre le 30 octobre 2023 afin de leur soumettre le projet éducatif.

6. Conseil d'établissement

6.1 Rencontres d'échanges, de présentation, avancement des travaux

<i>Dates</i>	<i>Type de séances</i>
2024-01-15	Suivi des travaux
2023-10-16	Suivi des travaux
2023-06-19	Avancement des travaux
2023-05-01	Suivi des travaux
2023-03-20	Rencontre d'échange
2023-01-23	Explication et présentation du processus

6.2 Adoption